

## **Informace obce podle § 60 odst. 4 zákona č. 541/2020 Sb., o odpadech**

Obec: **Hraničné Petrovice**

IČO: **00601144**

Období: **rok 2025**

Obec tímto informuje občany o systému odpadového hospodářství na svém území a o jeho výsledcích za uvedené období.

---

### **1. Způsob nakládání s komunálním odpadem**

Na území obce je zaveden systém odděleného soustředování odpadů pro tyto složky:

- směsný komunální odpad
- papír
- plasty
- sklo
- kovy
- bioodpady
- textil
- jedlé oleje a tuky
- objemný odpad
- nebezpečný odpad

Sběr probíhá prostřednictvím:

- 3 sběrných stanovišť (hnízd) tříděného odpadu
- 50 nádob na směsný komunální odpad
- celkem 6 míst pro sběr vybraných odpadů
- sběrných nádob na bioodpad (3 ks), textil (1 ks), oleje (1 ks)
- mobilním sběrem 2x ročně (velkoobjemový a nebezpečný odpad)

Obec nemá individuální systém třídění pro domácnosti.

---

## 2. Množství a využití odpadů (vybrané složky)

Množství vytríděných odpadů za rok 2025:

- papír: **2,444 t**
- plast: **2,87 t**
- kovy: **0,162 t**
- sklo: **2,754 t**

Bioodpady:

- rostlinný odpad ze zahrad: **1,62 t**
- zeleň z údržby obce: **0,5 t**
- **celkem bioodpady: 2,12 t**

Objemný odpad: **5,14 t**

Nebezpečný odpad: **0,165 t**

---

## 3. Předcházení vzniku odpadu

Obec podporuje prevenci zejména:

- domácím a komunitním kompostováním
- informačními aktivitami pro občany
- sběrem textilu pro charitu
- organizací úklidových akcí
- Recyklujte s hasiči (elektro)
- Racyklohraní v součinnosti ze ŽS Jívová (tonery, baterie)

K dispozici je přibližně **30 domácích kompostérů** pořízených obcí.

Ročně se zkompostují asi **2 t rostlinných zbytků** v komunitní kompostárně u TZ.

---

#### 4. Náklady a příjmy odpadového hospodářství

**Celkové náklady obce:** 457 105 Kč

Hlavní nákladové položky:

- směsný komunální odpad: 150 667 Kč
- tříděné odpady celkem: 107 666 Kč
- bioodpady: 26 408 Kč
- objemné odpady: 23 610 Kč
- nebezpečné odpady: 12 332 Kč
- textil: 9 680 Kč

Další náklady:

- investice do třídění: 70 664 Kč
- informování veřejnosti: 5 000 Kč
- administrativa: 10 000 Kč

**Celkové příjmy obce:** 159 455 Kč

z toho:

- poplatky od občanů: 114 700 Kč
- příjmy od podnikatelů zapojených do systému: 2 231 Kč
- příjmy od EKO-KOM: 42 524 Kč

---

#### 5. Poplatky a platební systém

- Poplatek za obecní systém odpadového hospodářství: **900 Kč/osoba/rok**
- Obec poskytuje úlevy i osvobození dle vyhlášky.
- Přibližně **2 % poplatníků poplatek neuhradilo.**

---

#### 6. Další informace o systému

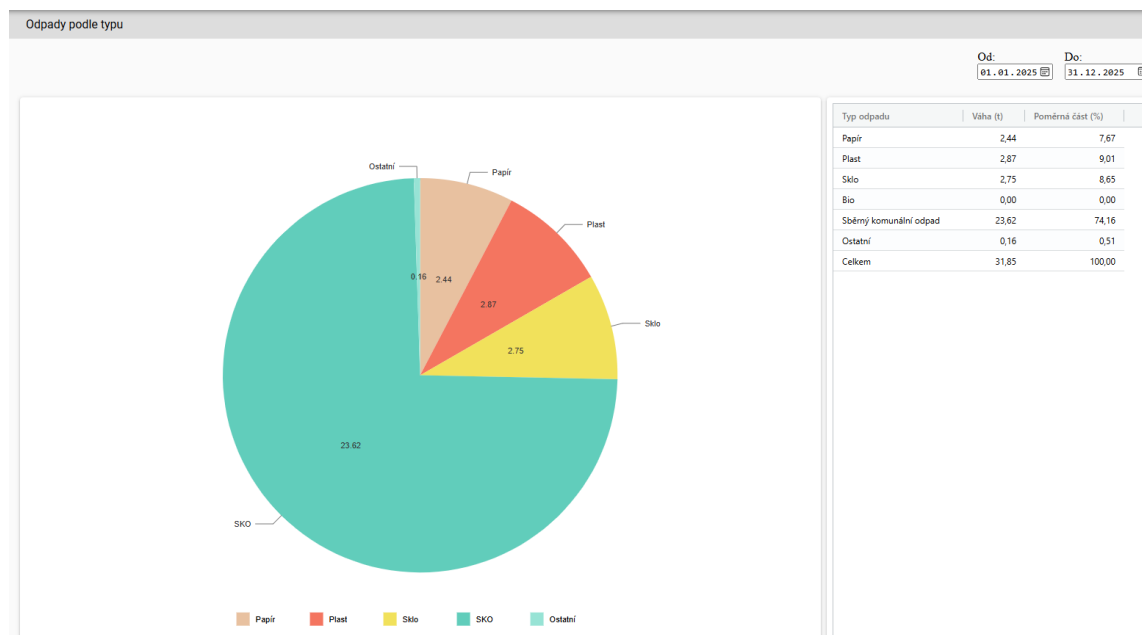
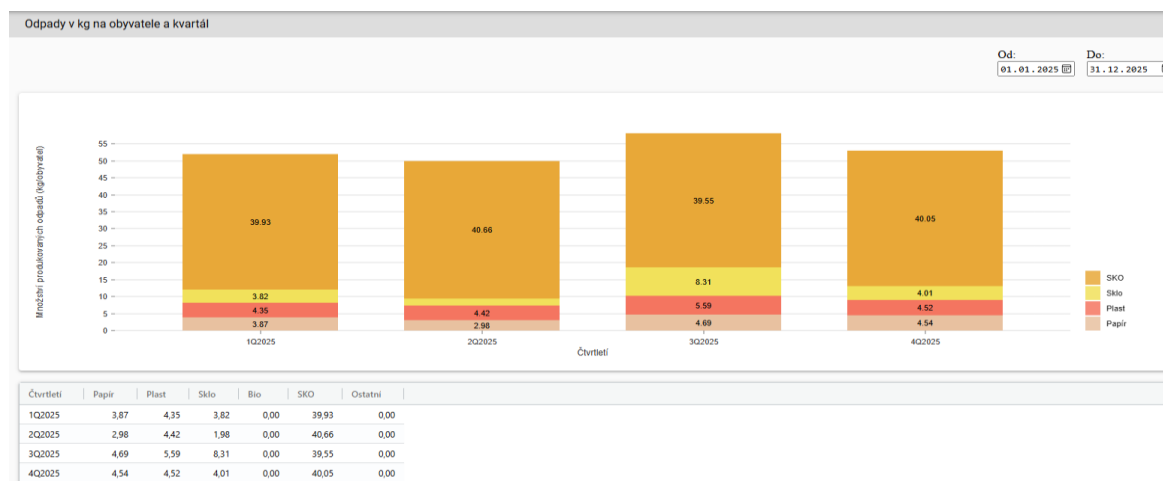
- Do systému jsou zapojeni **3 podnikatelé.**
- Odpad je vážen svozovým vozidlem vybaveným váhou.
- Obec využívá evidenční systém **MojePopelnice.**

- Dotřídování objemných odpadů probíhá již při převzetí od občanů.
- Úklid veřejných prostranství zajišťuje obec a dobrovolníci.
- Na veřejných místech je **5 odpadkových košů**, z nichž se ročně svezou cca **0,5 t odpadu**.

## 7. Informování občanů

Občané jsou informováni zejména:

- prostřednictvím **Petrovického zpravodaje** (12× ročně)
- na webu obce
- informačními materiály



---

## Odpadové hospodářství obce v letech 2024–2025

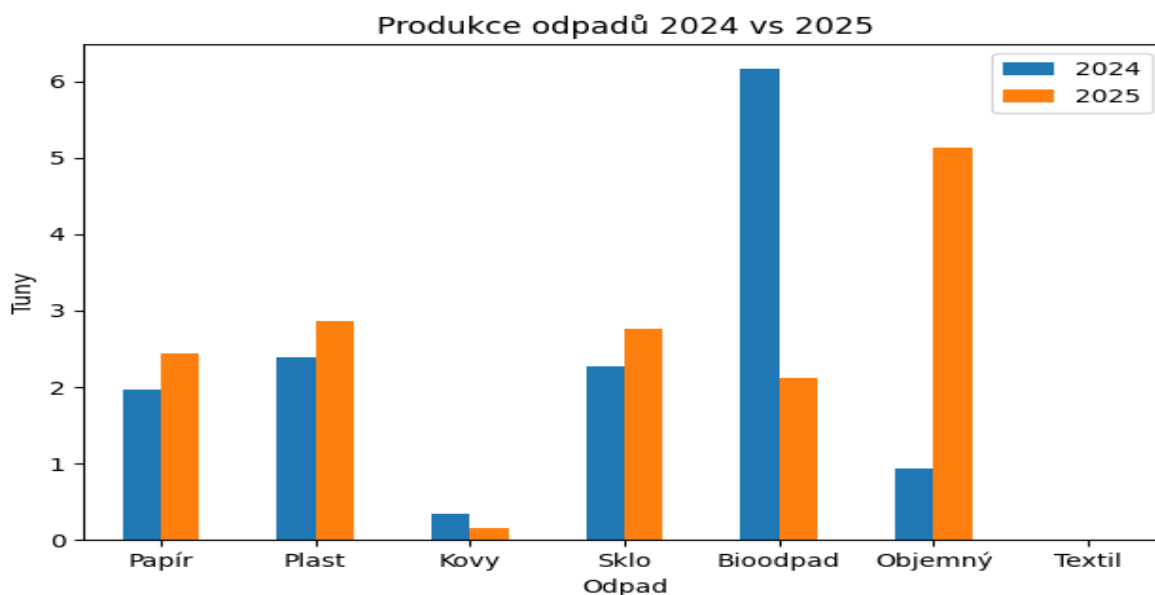
Obec Hraničné Petrovice zajišťuje systém nakládání s komunálními odpady prostřednictvím tříděného sběru využitelných složek, pravidelného svozu směsného komunálního odpadu a sběru vybraných druhů odpadů prostřednictvím smluvních oprávněných osob.

### Produkce vybraných druhů odpadů

Ve sledovaném období došlo k následujícím změnám v produkci hlavních složek komunálních odpadů:

Odpad	2024 (t)	2025 (t)	Trend
Papír	1,964	2,444	↑
Plast	2,385	2,87	↑
Kovy	0,338	0,162	↓
Sklo	2,274	2,754	↑
Bioodpad	6,17	2,12	↓
SKO	28,489	24,357	↓
Objemný	<b>0,94</b>	<b>5,14</b>	↑
Textil	–	0,65	nově

Vývoj produkce je znázorněn v grafu



## Stručné vyhodnocení trendu

- výrazný pokles tříděných složek (kovy, bio) v roce 2025
- naopak výrazný nárůst objemného odpadu

---

## Vyhodnocení trendu

Systém odpadového hospodářství obce je stabilní a zajišťuje oddělený sběr hlavních složek komunálních odpadů. Ve sledovaném období došlo k několika významným meziročním změnám.

Pozitivním trendem je nárůst množství vytríděného papíru, plastů a skla, což naznačuje zlepšení třídění odpadu obyvateli. Naopak pokles byl zaznamenán u kovů a biologicky rozložitelného odpadu. Pokles bioodpadu může souviset s vyšším podílem domácího kompostování nebo klimatickými vlivy v daném roce.

Výrazný nárůst objemného odpadu pravděpodobně souvisí s jednorázovými činnostmi, například úklidovými akcemi, rekonstrukcemi či vyklížením nemovitostí.

Objem SKO se snížil, nicméně obec překročila množství SKO ve vztahu na osobu celkově **o 6,177 tun.**

## Zapojení subjektů a systém obce

Do obecního systému sběru komunálních odpadů jsou zapojeny také podnikající fyzické a právnické osoby (celkem 3 subjekty). Obec nemá zaveden systém poplatku podle množství produkovaného odpadu.

Od roku 2025 je nově evidován textil v režimu odpadu, což odpovídá legislativním změnám a rozšíření systému třídění.

## Shrnutí

Systém odpadového hospodářství obce funguje stabilně a umožňuje oddělené soustředování hlavních složek odpadu. Celkově lze konstatovat, že obec dlouhodobě podporuje třídění odpadů a zajišťuje funkční systém jejich sběru a předávání k dalšímu využití. **Z hlediska dalšího rozvoje je vhodné zaměřit se na podporu třídění a předcházení vzniku odpadu.**

V Hraničných Petrovicích dne: 27.2.2026

Za obec:

Radim Kalus, starosta